

Dreamweaver

Exercices

Support de cours

**Ce support est inspiré des tutoriaux
mis à disposition par le site **Tutodream****

<http://users.belgacom.net/gc001700/tutodream/tutoriaux.htm>

Niveau débutant :

Niveau débutant

Le niveau débutant, c'est le plus simple, je vais vous présenter dreamweaver, le plus basiquement possible.

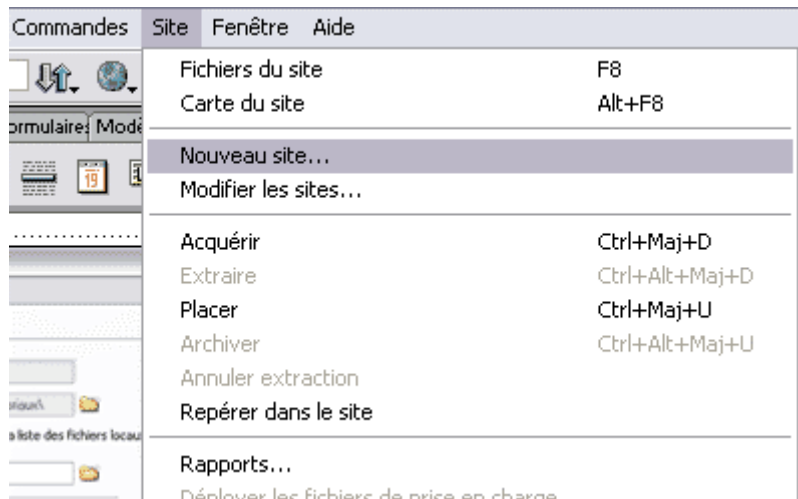
1. **Définition du site.**
2. **Les propriétés de la page.**
3. **Placer des images et créer des liens.**
4. **Les fichiers du site.**
5. **Faire un formulaire.**
6. **Faire un roll over.**
7. **Les tableaux.**
8. **Nettoyer le code HTML.**
9. **Quelques raccourcis.**
10. **Rediriger vers une autre page.**
11. **Placer le site au milieu de la page.**
12. **Placer un message dans la barre d'état.**
13. **où se trouve les attributs pour Formater du texte.**
14. **Conception d'une page en mode mise en forme.**
15. **Les différents panneaux des feuilles de styles.**
16. **Les différents types de liens.**

utilisations des extensions.

17. **utilisation de l'extension 'print link'**

Niveau débutant : Définir un site.

Cliquez sur l'onglet : Site
ensuite sélectionnez : nouveau site et cliquez.

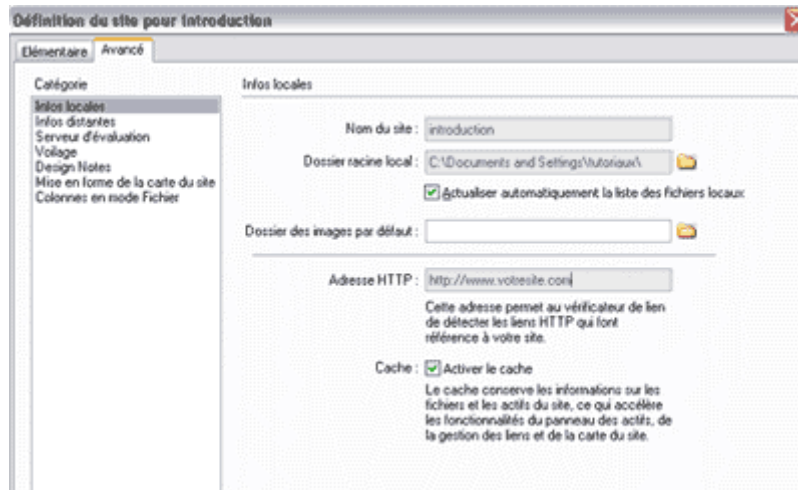


Dans INFOS LOCALES :

Nom du site : ex.: introduction

Dossier racine local : sélectionnez le chemin d'accès pour accéder au dossier ds lequel se trouve votre site.

Adresse HTTP : donnez l'url de votre site (si vous le placez sur internet)



Dans INFOS DISTANTES :

Acces FTP : si vous le placez sur le net

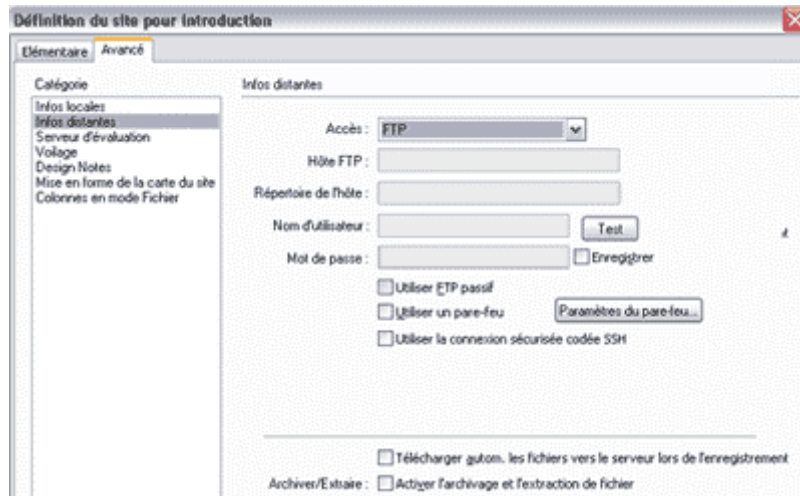
hote ftp : placez les codes d'accès que votre hébergeur vous a donné. ex. : users.belgacom.net

répertoire de l'hote : si vous vous trouvez ds un répertoire sur un serveur indiqué le chemin d'accès. ex.: en linux : /ibays/introduction/html

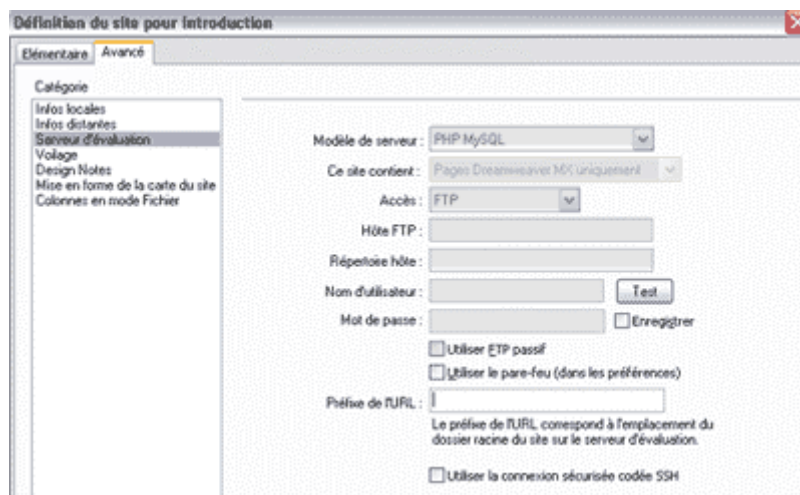
Nom d'utilisateur : placez votre nom d'utilisateur, si c'est un hébergement lié à votre connection, c'est souvent votre login. ex.: GC15465

Mot de passe : le mot de passe fournit par l'hébergeur, ou que vous avez peux

etre pu définir.
tester : tester si vous pouvez avoir accès.



Modèle de serveur : à modifier uniquement si vous utiliser des bases de données
ex.: php/mysql ou vbscript.....
Accès : si vous le postez sur le net, choisissez l'option FTP, les paramètres que
vous avez encodés avant seront repris



Niveau débutant : Les propriétés de la page.

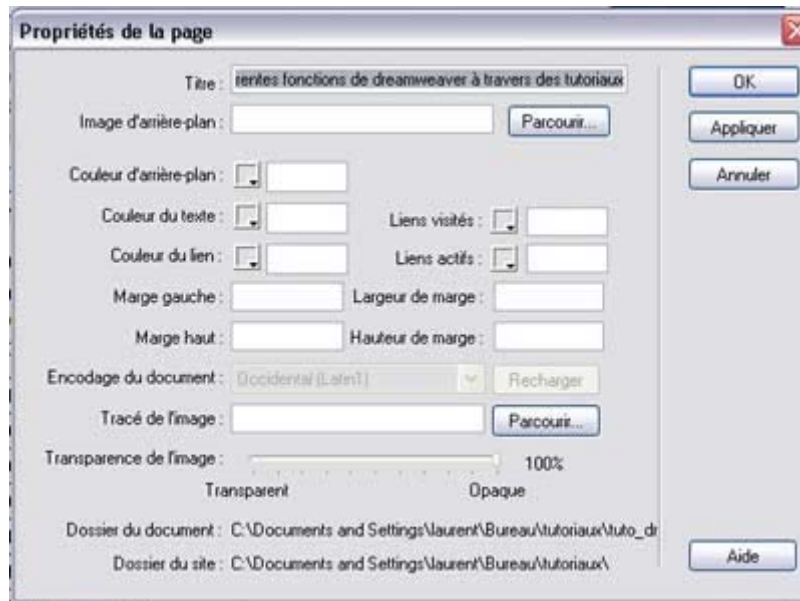
Cliquez sur l'onglet : **Modifier**

ensuite sélectionnez : **propriétés de la page** et cliquez. (ou ctrl+j)



Voici les différentes options disponibles :

Titre	Définir un titre à sa page
Image d'arrière plan	définir une image d'arrière plan
Couleur d'arrière plan	définir une couleur d'arrière plan
Couleur du texte	définir une couleur pour son texte
Couleur du lien	définir une couleur de lien
Liens visités	définir une couleur de lien visité
Liens actifs	définir une couleur de lien actif
Marge gauche	définir une marge à gauche
Marge haut	définir une marge en haut
Largeur de marge	définir un espacement égal à gauche et à droite.
Hauteur de marge	définir un espacement égal en haut et en bas.
Tracé de l'image	placer l'image de l'interface comme repère
Transparence	régler l'opacité du tracé



nb.: La plupart de ces fonctions sont disponible en utilisant des styles css et ne sont donc plus nécessaires (couleur du texte, lien,..)

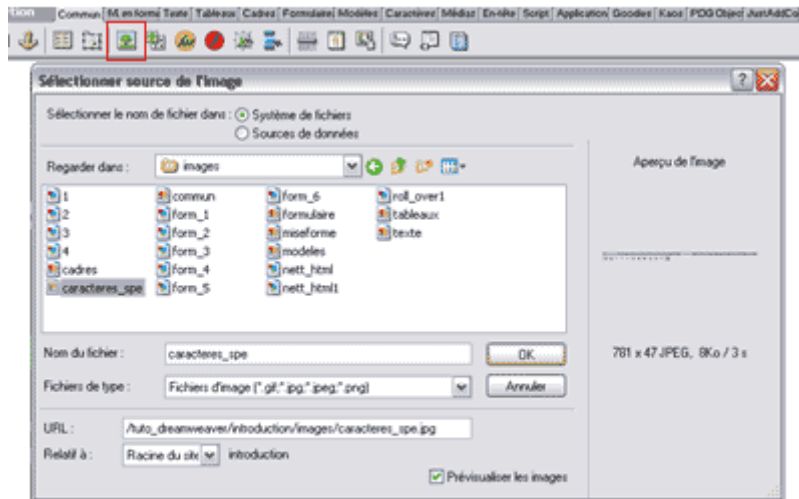
Niveau débutant : Placer une image, créer un lien.

A / Voici la méthode pour insérer une image et lui donner un lien.

Cliquez sur le 6ème icône 'Image'.

Dans la boîte de dialogue qui s'ouvre, choisissez votre image.

Cliquez sur **ok**.



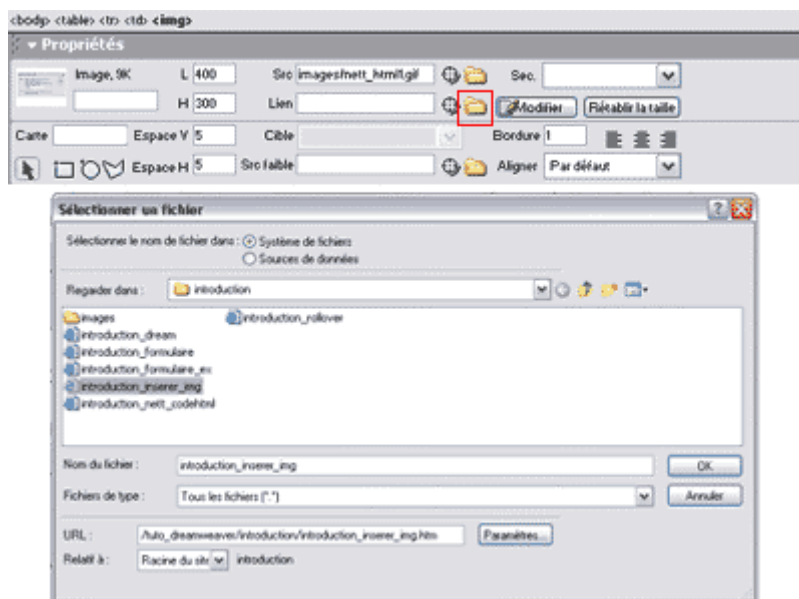
B / Pour insérer un lien,

Sélectionner l'image.

cliquez sur **le dossier** qui se trouve à la droite du mot 'lien' dans la barre des propriétés.

Dans la fenêtre qui s'ouvre, **sélectionner la page** de destination.

cliquez sur **ok**.



Niveau débutant ----- Fichiers du site :

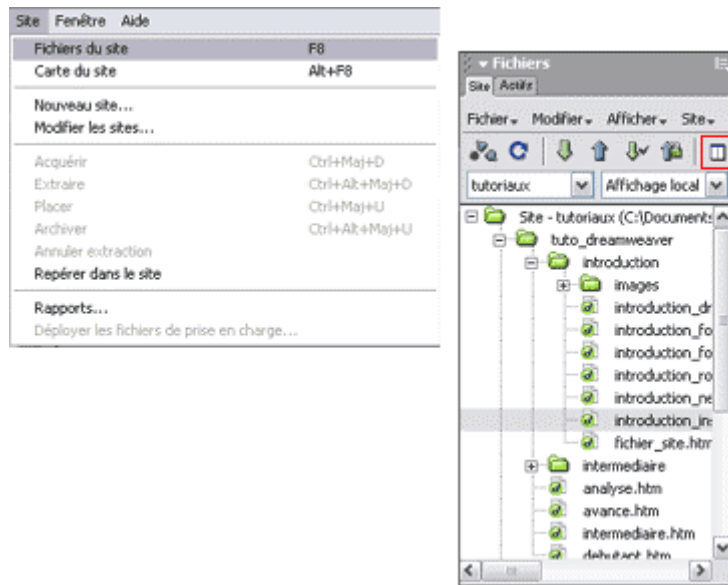
Pour sélectionner les fichiers du site, faites comme suit.

Site ----- **Fichiers du site** (F8) .

ou cliquez sur **F8**.

Ensuite sur la fenetre fichiers du site, cliquez sur la fenetre, le 7ème icône ' **Développer / réduire** '

La fenêtré s'ouvre en grand.



Vous voila dans le logiciel FTP de dreamweaver, cela va vous servir à poster votre site.

-  se connecter au serveur.
-  actualiser la page.
-  Acquérir les fichiers
-  Placer les fichiers.
-  Extraire les fichiers
-  Fonction Archives
-  Développer / réduire

Niveau débutant : Faire un formulaire.

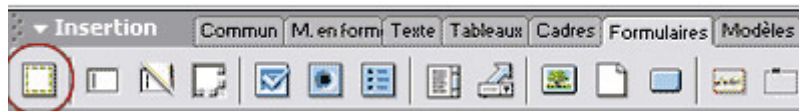
Commençons , pour cela cliquez sur l'onglet ' formulaire '.

La chose à retenir, c'est qu'un formulaire pour être valide doit se tenir entre des balises <form>.

Cliquez donc sur le premier icône.

Pour créer cette balise.

une fois créé, vous pouvez placer les champs de votre formulaire.



mais avant, petit principe de mise en page.

Nous allons créer un tableau.



dans les outils reprendre ' commun ' et cliquez sur insérer un tableau.

Pourquoi placer un tableau, me direz-vous ? simplement pour la beauté de votre page.

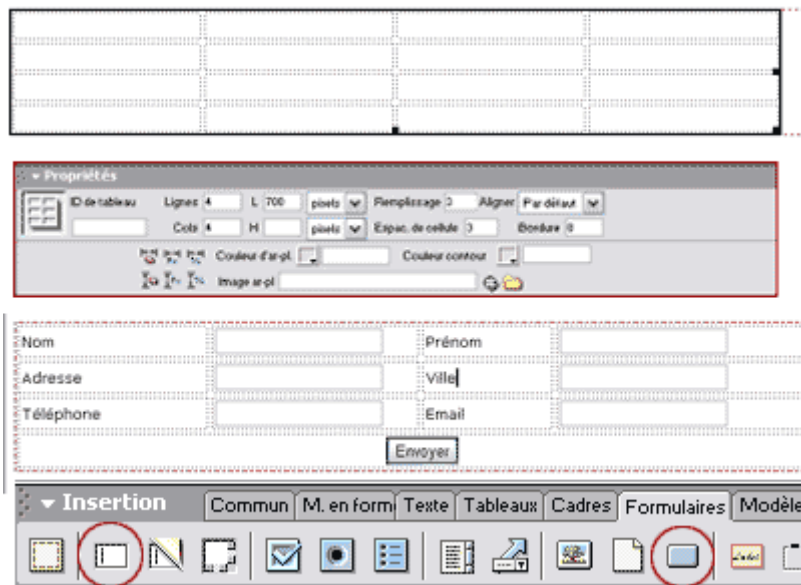
Vous définissez le nombre de lignes et de colonnes utiles pour votre formulaire.

Pour notre exemple :

Lignes :	4
Colonnes :	4
largeur :	700
Bordure :	0
Marge intérieure :	3
espacement des cellules	3

Cliquez sur **ok**

Vous devez obtenir ce tableau, si vous voulez le modifier, vous pouvez le faire aisément, sélectionner le tableau et modifier les caractéristiques dans la palette '**propriétés**'.



Placez à présent les éléments

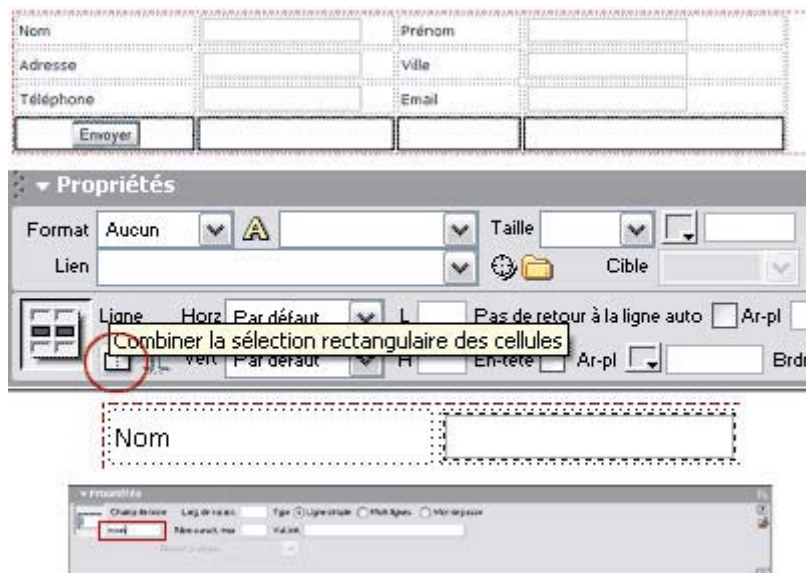
placez le curseur sur la 1 ère cellule et indiquez 'nom' appuyez sur la touche tabulation pour changer de cellule (elle se trouve à gauche de votre touche A). Placez un champs texte (2ème icône de la barre 'formulaire'.) de nouveau tabulation tapez ' prénom'.

Ainsi de suite pour le formulaire.

Placez le bouton envoyer avant avant dernier icône.

Vous avez remarqué que le bouton envoyer se trouvait au milieu du tableau.

Pour cela fusionner les colonnes de la dernière ligne. sélectionner les et cliquez sur le bouton serti de rouge sur l'image de gauche.

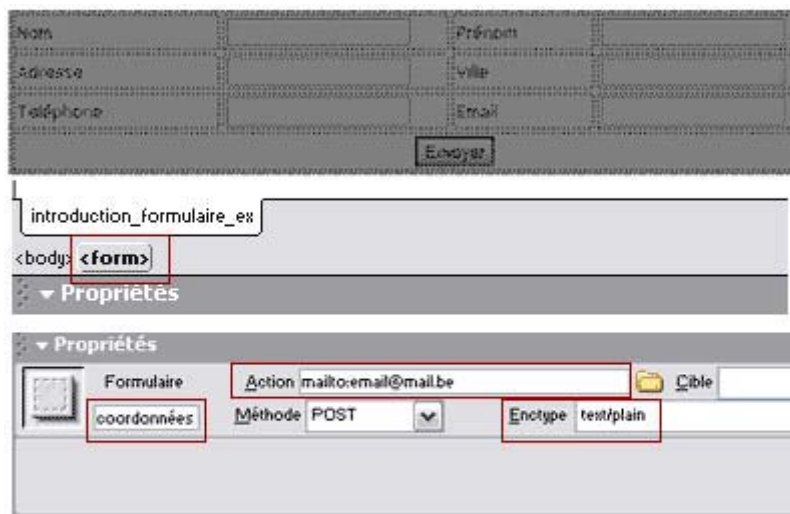


Votre formulaire est prêt, enfin pas tout à fait.

Il nous faut à présent définir les champs.

sélectionner le champ à droite du nom et dans la palette des propriétés nommez le ' nom '

Ainsi de suite pour les autres champs de formulaire.
Votre formulaire est enfin prêt.
Définissez la destination dans ce cas ci : votre email.



sélectionnez le formulaire :
cliquez sur les lignes rouges pointillées ou dans le bas de la page (sur la balise <form>)

Dans la palette des propriétés du formulaire, complétez :

Action : mailto:email@email.be (ajoutez votre email)

Formulaire : Le nom du formulaire.

Encype : text/plain (pour qu'il soit lisible dans l'email).

Niveau débutant : faire un simple roll over.

Un roll over, qu'est-ce que c'est ?

C'est une image qui se change au passage de la souris, souvent utiliser dans les menus.

Cliquez sur le 10ème icône, Vous aurez une fenetre qui s'ouvre avec :

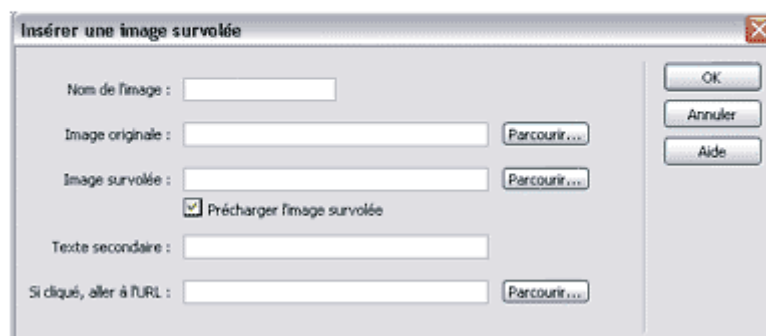
Nom de l'image : pour donner un nom à votre image

Image originale : sélectionner l'image qui apparait

Image survolée : quand on passe avec la souris sur l'image, la deuxième image apparait, sélectionnez la 2ème image.

Texte secondaire : le texte qui apparait si on reste quelques sec. sur l'image.

si cliqué, allez à l'URL : créer un lien.



Niveau débutant : Désigner un tableau

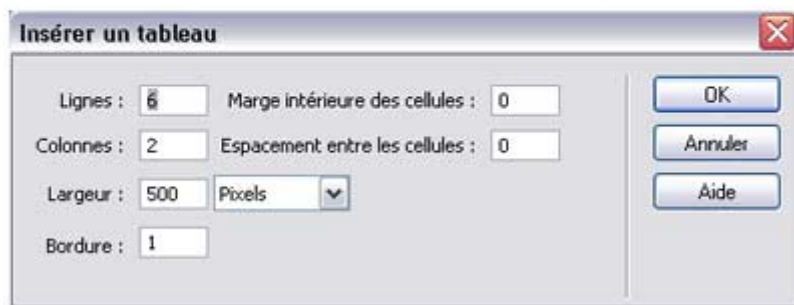
Le tableau, c'est la base de votre mise en page, un tableau bien agencé vous assurera une mise en page réussie.

N'hésitez pas à imbriquer des tableaux dans des tableaux.

Pour faire un tableau, cliquez sur le 4ème icône de la barre insertion 'commun'.

Voici les paramètres que vous pouvez modifier directement

- Lignes
- Colonnes
- Largeur
- Bordure
- Marge intérieure
- Espacement des cellules



Ensuite via la palette des propriétés du tableau, vous avez le loisir de modifier ces quelques autres paramètres.

alignement à l'intérieur des cellules

- horizontalement
- verticalement
- longueur de la cellule
- hauteur de la cellule
- arrière plan dans une cellule
- couleur d'arrière plan
- couleurs de la bordure



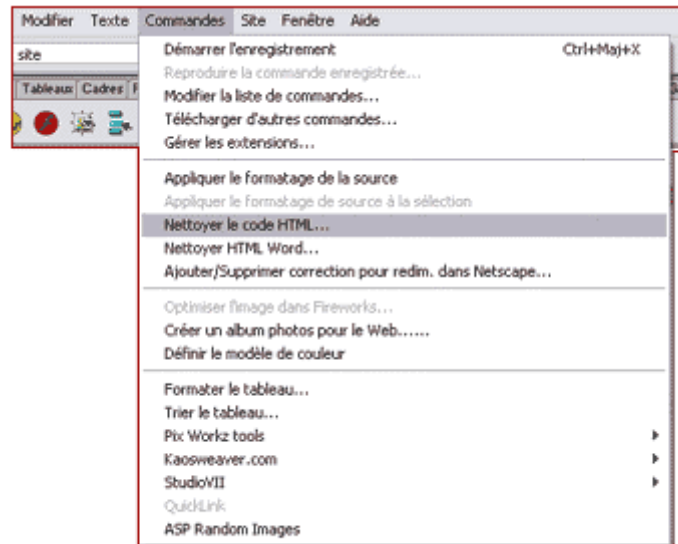
N'hésitez pas à tester les paramètres pour bien comprendre à quoi cela correspond.

Niveau débutant : nettoyer le code HTML.

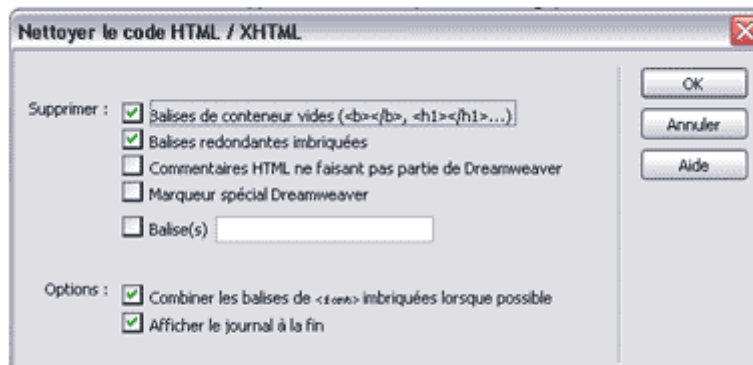
Un petit truc tout simple,

quand vous avez fini votre page, n'oubliez pas de mettre un petit peu d'ordre dans votre code, en supprimant les balises vides.

Allez dans le menu ' **commandes** 'et cliquez sur ' **nettoyer le code html** '



Vous pouvez tout cocher et cliquez sur **OK**
le code html superflu sera supprimé.
c'est tout.



Niveau débutant : quelques raccourcis.

Voici une petite série de raccourcis utiles, bien entendu cette liste n'est pas exhaustive.

ctrl + n

ctrl + o

ctrl + w

ctrl + s

F12

ctrl + z

ctrl + c

ctrl + v

ctrl + x

ctrl + a

ctrl + u

F5

F4

F8

F1

Fichier

nouveau document

ouvrir un document

fermer le document

Sauvegarder un document

Aperçu dans le navigateur

Edition

Revenir en arrière

copier une sélection

coller une sélection

couper une sélection

tout sélectionner

menu préférences

Affichage

Actualiser

afficher / masquer les panneaux

Site

Fichiers du site

Aide

Utilisation de DW

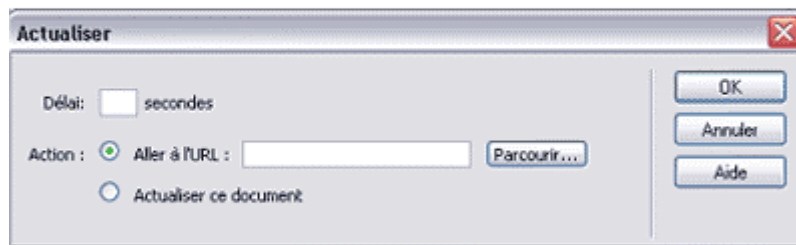
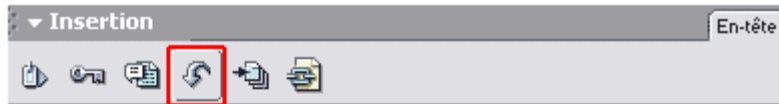
Niveau débutant : rediriger vers une autre page

Placez vous dans le menu insertion ----- en-tête.

Cela se trouve entre média et Script. Cliquez sur le 4ème icône, **Actualiser**.

Voici les options qui s'offre à vous.

Délai	Vous définissez la durée avant la redirection.
Aller à l'url	Rediriger le visiteur vers la page définie.
Actualiser ce document	Actualiser la page (équivaut à F5 dans explorer)



Qu'a fait dreamweaver ?

il a créer une balise méta ce code dans la balise <head> de votre page.
<meta http-equiv="refresh" content="4;URL=ici.htm">

content = la durée en secondes.

URL = La page qui va s'afficher.

Niveau débutant : centrer un site au milieu de la page.

Avant de construire votre site, dessiner un tableau de :
1 lignes, 1 colonnes et 1 pixel de bordure.
définir une longueur adaptée à votre site.

utiliser la commande : aligner dans la palette des propriétés du tableau et choisir centrer.

ce qui donne en html :

```
<table width="300" border="1" align="center" cellpadding="0" cellspacing="0">  
</table>
```

et dans la page cela donne ceci :

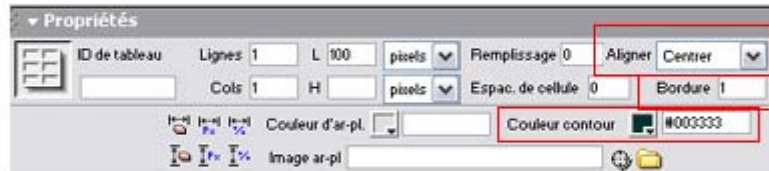


Ensuite, élaborer votre interface à l'intérieur de ce tableau.

Pour faire plus joli, donnez une couleur de contour adaptée à votre site.

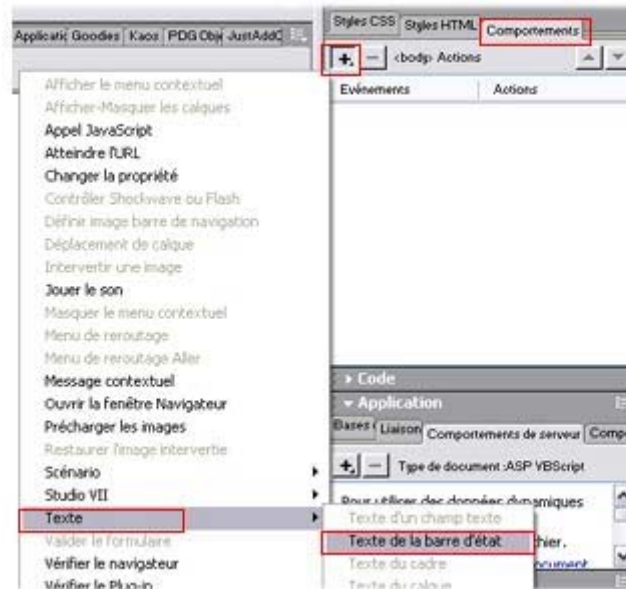
définissez la dans couleur de contour

quand vous sélectionner le tableau dans la palette des propriétés.:



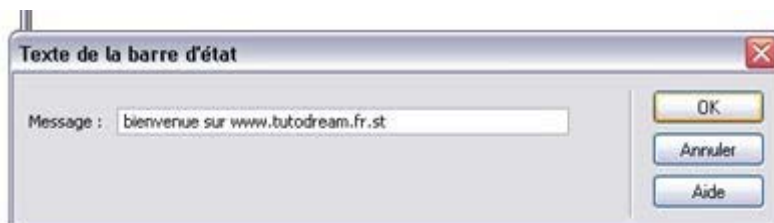
Niveau débutant : placer un texte dans la barre d'état

Placez vous dans le menu creation ----- comportement.
cliquez sur le petit '+' et texte puis texte de la barre d'état.



dans la fenêtre : indiquez le petit texte :
ex.: bienvenue sur www.tutodream.fr.st

cliquez sur OK



Qu'a fait dreamweaver ?

il a rajouté ce code dans la partie <head>
<script language="JavaScript" type="text/JavaScript">
<!--
function MM_displayStatusMsg(msgStr) { //v1.0

Dreamweaver

```
status=msgStr;  
document.MM_returnValue = true;  
}  
//-->  
</script>
```

et celui ci dans la balise body elle même
<body onmouseover="MM_displayStatusMsg('bienvenue sur
www.tutodream.fr.st');return document.MM_returnValue">

Niveau débutant : Formater du texte.

Dans le menu texte, vous pouvez trouver des styles typographiques. que vous ne trouvez pas dans la palette des propriétés.
Les voici : aller dans le menu **texte** puis **style**.

| différentes options | texte normal | texte formaté |
|---------------------|--------------------|---------------------------|
| Gras | Gras | Gras |
| Italique | Italique | <i>Italique</i> |
| Souligné | Souligné | <u>Souligné</u> |
| barré | barré | barré |
| télétype | télétype | teletype |
| accentuer | accentuer | <i>accentuer</i> |
| forte accentuation | forte accentuation | forte accentuation |
| code | code | code |
| variable | variable | <i>variable</i> |
| échantillon | échantillon | échantillon |
| clavier | clavier | clavier |
| citation | citation | <i>citation</i> |
| définition | définition | <i>définition</i> |
| effacer | effacer | |
| insérer | insérer | insérer |

Niveau débutant : Conception d'une page en mode mise en forme :

ou l'autre façon de dessiner des tableaux.

Dessin d'une cellule de Mise en forme

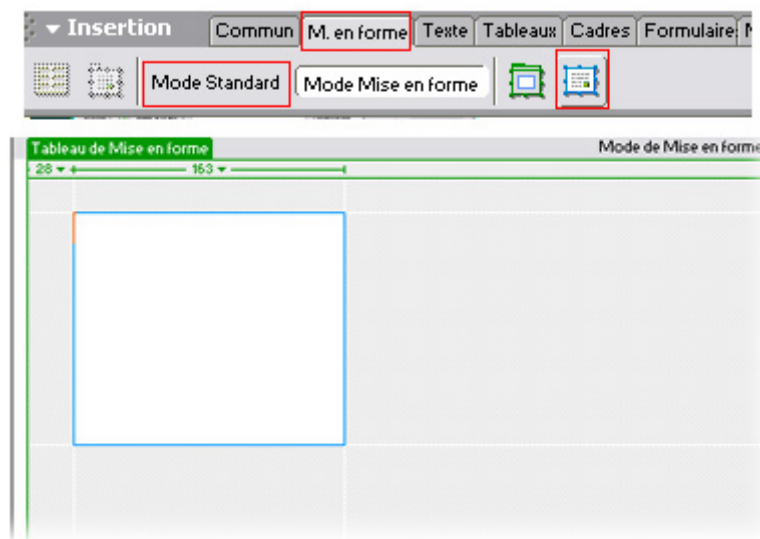
Dans la barre Insertion, cliquez sur l'onglet M. en forme, puis sur le bouton Mode de Mise en forme pour activer ce mode. (une fois cliqué, le bouton se met en 'mode standart').

La boîte de dialogue Démarrage en mode de Mise en Forme s'affiche et présente les options du mode Mise en forme. Vérifiez les options, puis cliquez sur OK pour fermer la boîte de dialogue.

Deux options sont disponibles :

- 1/ Dessiner la cellule de Mise en forme
- 2/ Dessiner le tableau de Mise en forme.

Ces options ne sont pas accessibles en mode Standard.



Dans la barre Insertion, cliquez sur le bouton Dessiner la cellule de Mise en forme. (dernier icône) .

Placez le pointeur de la souris sur la fenêtre de document ; il se transforme en outil de dessin (il prend la forme d'une petite croix). Cliquez dans le coin supérieur gauche du document, puis faites glisser le pointeur pour dessiner une cellule de Mise en forme.

Lorsque vous relâchez le bouton de la souris, une cellule s'affiche dans le tableau de Mise en forme.

Le tableau se développe de façon à remplir la fenêtre de document ;
il définit la zone de mise en forme de la page.

Le rectangle blanc correspond à la cellule de Mise en forme que vous avez dessinée. Vous pouvez placer d'autres cellules de Mise en forme dans la zone vide du tableau.

Ajout de plusieurs cellules de Mise en forme.

Ajouter trois cellules de Mise en forme afin de créer une mise en forme pour les boutons de navigation de la page.

cliquez sur le bouton Dessiner la cellule de Mise en forme,
maintenez la touche Ctrl afin de dessiner plusieurs cellules dans le tableau.

Dans la fenêtre de document, placez le pointeur à droite de la dernière cellule que vous avez dessinée,
puis faites-le glisser pour dessiner une cellule de Mise en forme.

Cliquez sur une zone vide de la barre Insertion pour désélectionner l'outil Dessiner la cellule de Mise en forme (l'outil prend la forme d'une flèche de sélection).

Déplacement ou redimensionnement d'une cellule de Mise en forme.

Vous pouvez redimensionner et déplacer les cellules de Mise en forme afin de les aligner les unes par rapport aux autres en fonction de vos besoins.
Pour modifier la taille d'une cellule, utilisez les poignées de redimensionnement.

Dans la mesure où la taille du tableau de Mise en forme le permet, vous pouvez déplacer une cellule de Mise en forme à un nouvel endroit dans le document.

Il vous faudra parfois redimensionner les cellules voisines pour pouvoir obtenir le résultat voulu.

Si vous souhaitez déplacer et repositionner une cellule de Mise en forme dans un document, suivez les étapes ci-dessous :

Sélectionnez une cellule de Mise en forme en cliquant sur sa bordure.

Des poignées apparaissent autour de la cellule sélectionnée.

Procédez de l'une des manières suivantes :

1/ Faites glisser la cellule de Mise en forme afin de la placer à une nouvelle position.

2/ S'il y a suffisamment d'espace autour de la cellule de Mise en forme, utilisez la flèche appropriée (gauche, droite ou haut) pour la déplacer.

Dreamweaver

| Tableau de Mise en forme | | | Mode de Mise en forme |
|--------------------------|--|--|-----------------------|
| | | | |
| | | | |

utilisations des extensions.

Niveau débutant : extension 'print link'.

Permet d'afficher simplement et rapidement un bouton imprimer ou une image ou du texte.

dans la barre ' commun '

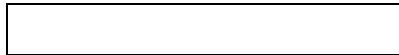
cliquez sur le dernier icone : une imprimante 'insert a print button 1.0.0

définir les options :

text : écrire le texte ici (ex.: imprimer cette page ')

cela donne : **imprimer cette page**

ou une image cela donne :



ou un bouton de formulaire print

cela donne :

Niveau intermédiaire

Le niveau intermédiaire, je suppose ici que vous connaissez les outils et comment les utilisez, nous allons voir des méthodes plus rapides pour arriver à utiliser au mieux ce programme.

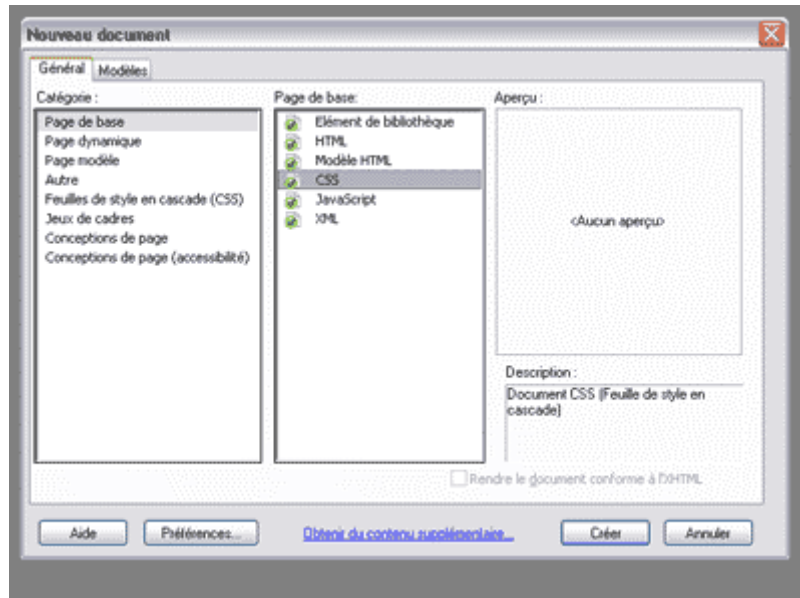
1. **créer une feuille de style.**
2. **Définir les liens en pointillés.**
3. **créer un template.**
4. **Ajouter un son sur un bouton.**
5. **Ouvrir une fenêtre pop-up.**
6. **Créer un menu déroulant.**
7. **Faire un menu de reroutage (menu rapide).**
8. **afficher 2 pages après un clic.**
9. **Créer une i-frame.**
10. **Afficher 2 styles de liens sur une meme page.**
11. **Faire un roll over complexe.**
12. **Animation de calques.**
13. **Créer un simple texte défilant.**
14. **Analyse et Préparation d'un email, + envoi.**

Utilisation des extensions.

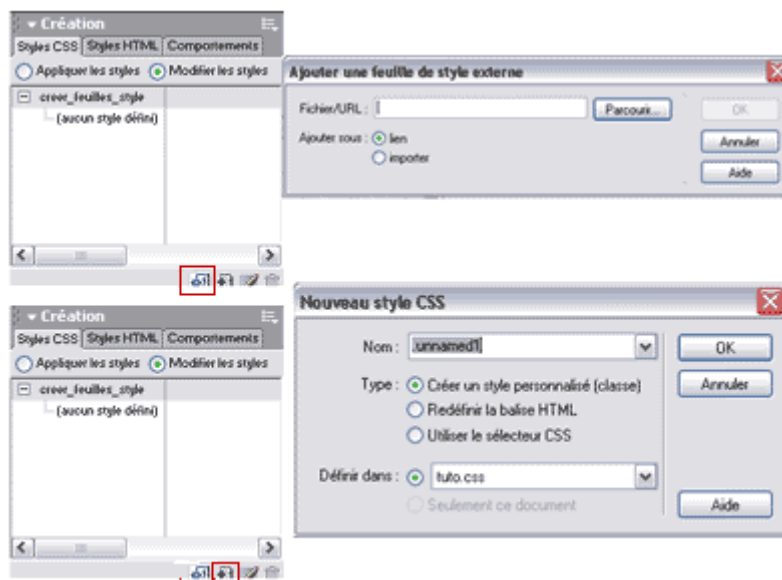
1. **Utiliser l'extension 'chromeless windows'.**
2. **Utiliser l'extension 'right click menu builder 2.0.0'.**
3. **Supprimer le lisseret autour d'une image (IE link scrubber).**
4. **Faire disparaître la barre d'image sous I.E.6 (I.E.6 remover).**
5. **Colorer les barres de défilement (Qwerty's scrolledit).**
6. **Séquence d'image pour banner (Banner image building).**
7. **Faire un texte défilant facilement (Marquee).**

Niveau intermédiaire : Créer une feuille de style

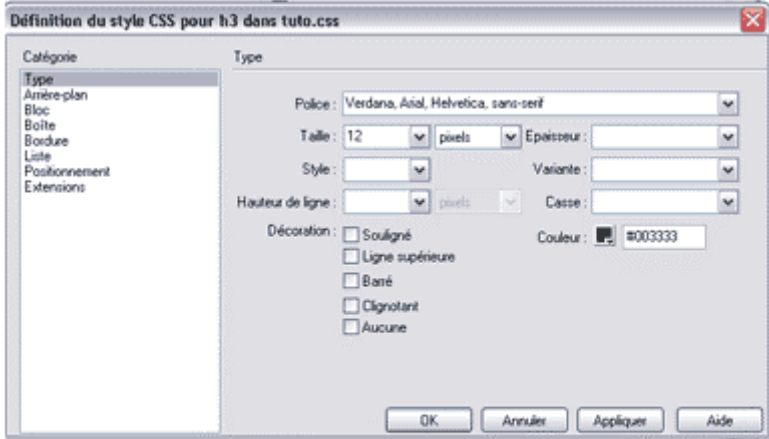
Commençons par créer un nouveau document. **ctrl+ n** ----- **css**.
Enregistrer le document.



Dans l'onglet création , **style css** : cliquer sur l'icône **attacher feuille de style**.
reprenez le document que vous venez d'enregistrer, la plupart du temps, placer
vos css dans un dossier css.
Ensuite cliquer sur '**nouveau style css**'



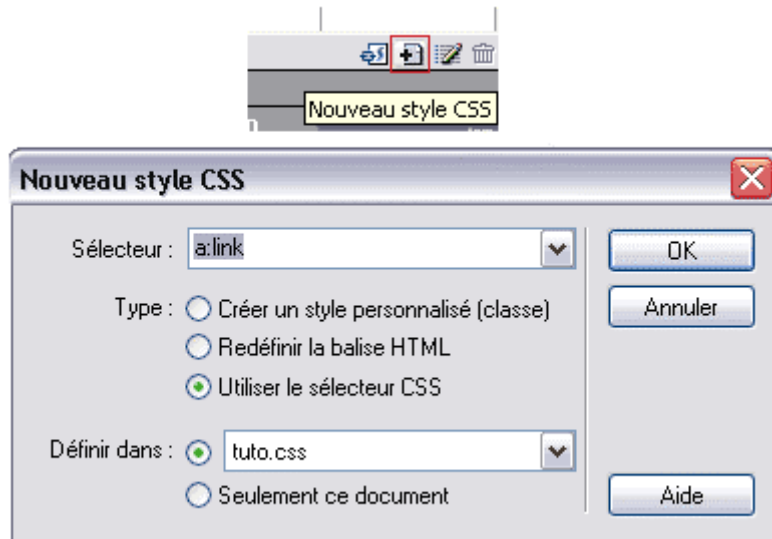
Définissez votre style, la typo, la couleur, la taille, les espacements, etc.....
Pour l'appliquer sur la page, sélectionner le texte et cliquez sur le style.



Niveau intermédiaire : Définir les liens en pointillés.

Vous remarquez que dans la plupart des sites, les liens sont surlignés, voici une méthode pour faire en sorte qu'il soient surlignés en pointillés.

Cliquez sur **nouveau style css**
Sélectionner ' **utiliser le sélecteur css** '
choisissez **a.link**

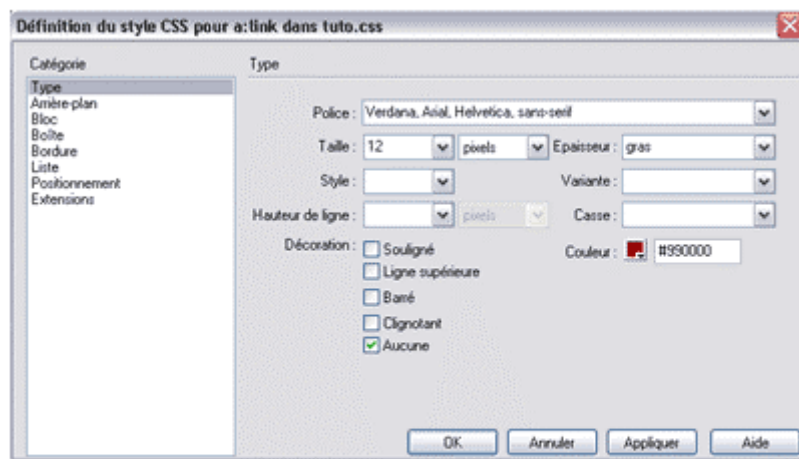


Vous revoilà nez à nez avec les panneaux pour définir votre feuille de style.

Voici les paramètres à encoder :

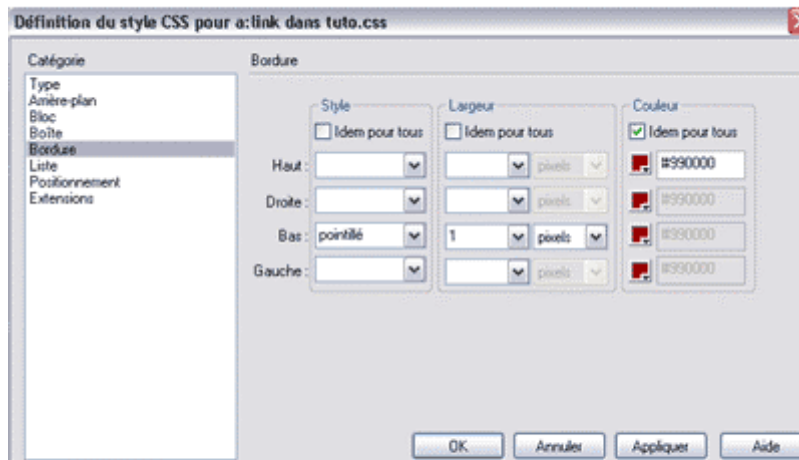
| | |
|----------------|---|
| Type | |
| Police | Verdana |
| Taille | 12 pixels |
| Epaisseur | gras |
| Couleur | #900000 |
| Décoration | aucune |
| Bordure | |
| Style | bas ----- pointillé (décocher idem pour tous) |
| Largeur | 1 pixel |
| Couleur | #900000 |

Il y a bien entendu de nombreux paramètres à encoder ou possible mais ici nous ne voyons que ce pourquoi nous sommes là, c'est-à-dire créer des pointillés pour définir un lien.



Vous pouvez recommencer avec [a.visited](#) (pour un lien qui a déjà été visité), [a.hover](#) (lorsque l'on place le curseur sur le lien) et [a.active](#) (au moment du clic).

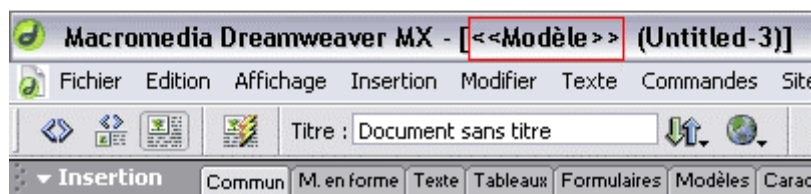
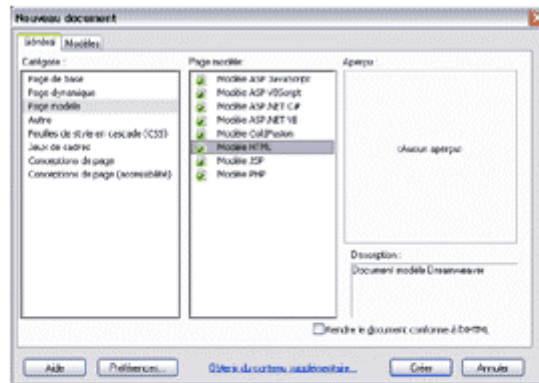
Pour que l'effet soit visible, recommencer avec les memes paramètres en modifiant la couleur.



Niveau intermédiaire : Créer un template.

Lorsque vous développez un site, vous devez déjà penser au jour où vous le modifierai, et oui, c'est comme ça. Grâce aux templates, vous verrez que cela sera un jeu d'enfant.

Faites : **ctrl+N** et choisissez **page modèle**, puis **page html**. Cliquez sur **ok**.
Vous savez que vous travaillez sur un modèle en regardant sur le dessus de la page, vous y voyez l'instruction **<<modèle>>**



Nous allons créer un modèle identique à tutodream.

Créer un tableau de :

1 lig - 1 col - bord 1 pix - couleur "#000066". (**tab-1**)

Dans ce tableau, redessinez un tableau de :

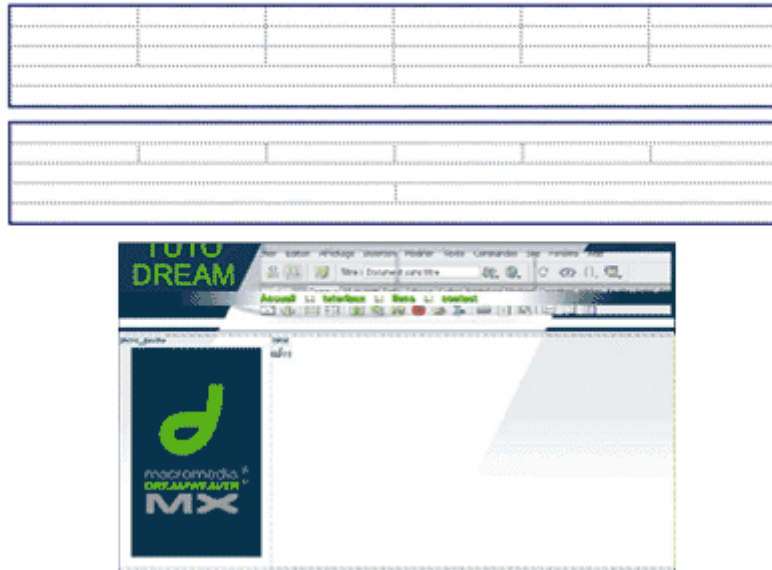
2 lig - 1 col - bord 0 (**tab-2**)

Dans la 1ère ligne de ce tableau, refaites un tableau de :

3 lig - 6 col. - bord 0 (**tab-3**)

et dans la 2ème ligne de ce tableau, faites un tableau de :

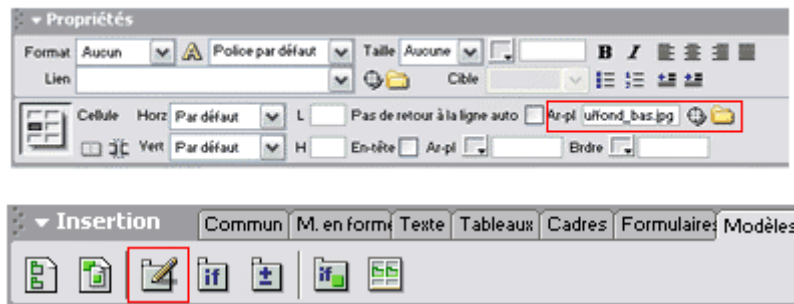
1 lig - 2 col. (**tab-4**)



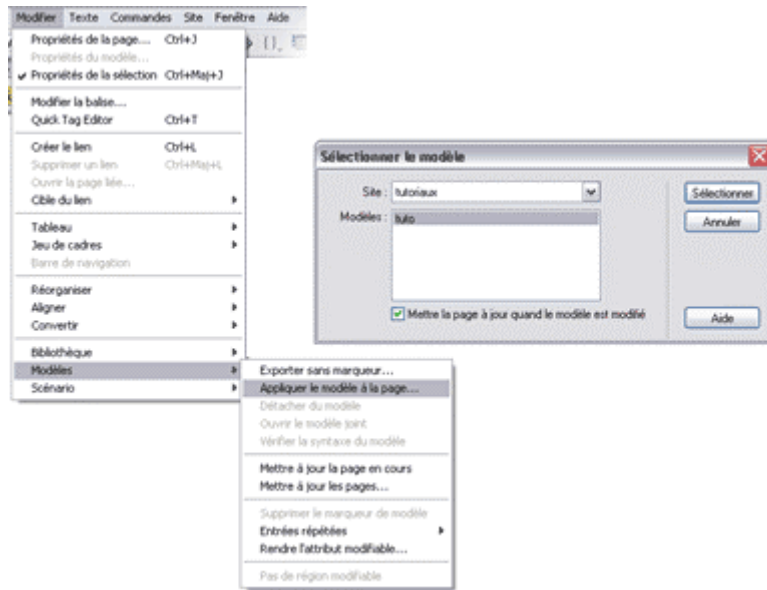
Dans le (tab-3), fusionnez les cellules de la 1ère et la 3ème ligne.
 Ensuite, placez les images dans le (tab-3)
 Placez aussi l'image dans la première colonne du (tab-4).
 Placez ensuite l'image de fond dans la 2ème ligne du (tab-2)

Créons ensuite les régions modifiables qui permettront d'être modifiées au rythme des pages.

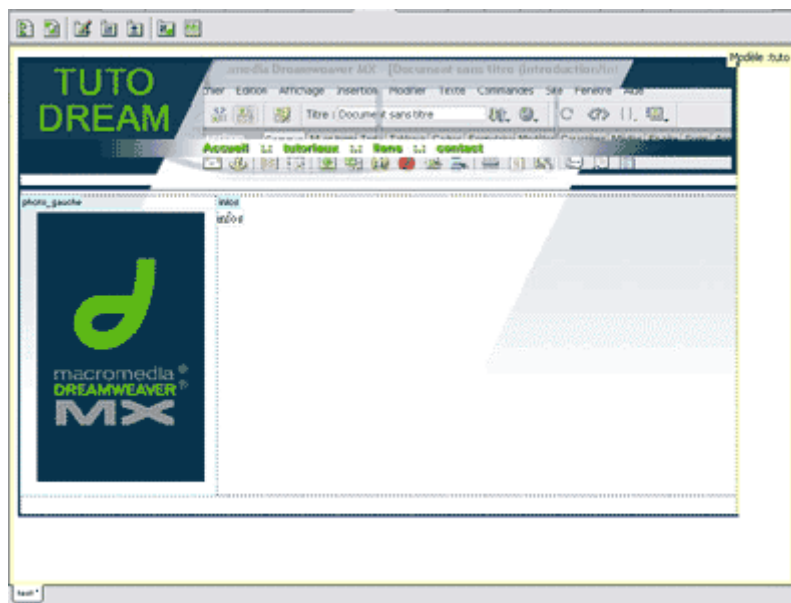
Placer le curseur dans la 2ème col du (tab-4)
 Cliquez sur le 3ème icône dans l'insertion 'modèle' Nommez-le 'infos'
 faites de meme pour l'image à gauche. nommez la zone : `img_gau`



Placer les liens sur les images du menu. enregistrez et fermé la page.
 Ouvrez un nouveau document,
 Allez dans le menu : **Modifier** Puis **modèles**
Appliquer le modèle à la page. Dans la fenetre qui s'ouvre, sélectionner **tuto**
 (le nomde votre modèle). cliquez sur **ok**.



Votre modèle est installé dans la page.
Vous ne savez à présent modifier que la partie 'infos' et 'img gau' que vous avez défini auparavant.



Niveau intermédiaire :Ajout d'un son sur un bouton.

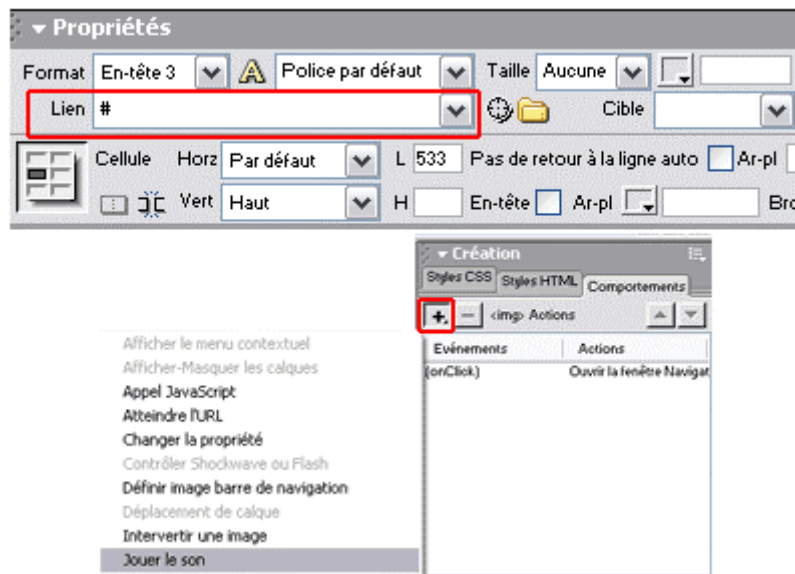
Pour égayer un petit peu votre site, voici comment placer l'ajout d'un son sur un bouton.

Vous **sélectionner** le bouton (ou une image) .

Rajouter le petit '#' dans la case lien de la palette propriétés, afin de créer un lein fictif.

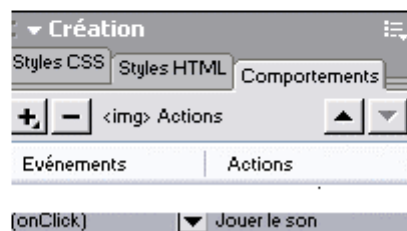
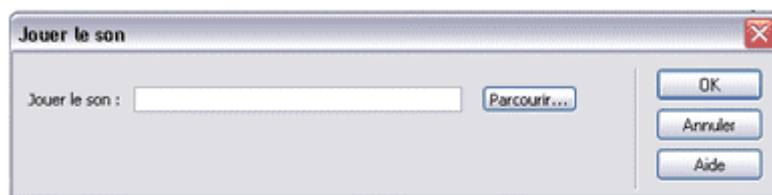
Ensuite aller dans la palette des **comportements**.

Cliquez sur le petit + et sélectionner 'Jouer le son'.



Sélectionner votre fichier son (attention au poids du fichier).

Ensuite définissez l'événement sur 'onClick'



Autre alternative, Pour jouer de la musique en fond, sélectionner la balise body, refaites les étapes que je viens de vous montrer pour le bouton, à l'exception de

Dreamweaver

la dernière, définir l'évènement sur 'OnLoad'

Pour le jouer en boucle, vous devez aller chipoter dans le code et remplacer "loop=false" par "loop=true".